



ANVISNINGAR OCH INFORMATION FÖR DIG SOM SKALL BYGGA OCH SKALL ANSLUTA TILL KOMMUNALT VATTEN OCH AVLOPP

Handlingar gällande VA-installationen som skall lämnas in till VA-enheten

- Ritningar som redovisar yttre ledningsdragningar, rensbrunnar, brunnar för dränering och stuprör skall lämnas i god tid innan byggnationen startar.
- Vattenmätarens placering där nedanstående måttuppgifter beaktats skall redovisas på lämplig ritning. Underskatta inte utrymmesbehovet för fastighetens tekniska apparatur!
- I förekommande fall där oljeavskiljare eller fettavskiljare erfordras skall ledningsdragningar, dimensionering samt typ av avskiljare redovisas på ritning som lämnas till VA-enheten.

Brukande av allmän VA-anläggning

Servisledningar, besiktning

Beställning av nya servisledningar (se blankett för Ansökan om anslutning till vatten- och/eller avloppsledning) ska göras till VA-enheten i god tid innan byggnationen startar. Uppgifter om flöden, dimensioner mm ska lämnas vid beställningen.

Servisledningarnas planlägen, dimensioner och planerade höjdlägen framgår av nybyggnadskartan.

Gatuenheten skall besikta servisledningen och dess anslutning vid förbindelsepunkten innan återfyllning sker. Vattenledning skall vara helsvetsad alternativt hel slang fram till vattenmätaren. Krav på helsvetsad ledning fram till vattenmätare gäller även vid flyttning av mätare. För besiktning kontakta Gatuenheten 040-40 82 37 i god tid innan besiktningstillfället. Svetsning och besiktning bekostas av byggherren.

Vatten under byggtiden

Vissa villkor skall vara uppfyllda innan Gatuenheten öppnar ventilen på vattenservisledningen.

- Beställning av servisledning (se blankett för Bygglov/anmälan) skall vara inlämnad och undertecknad av betalningsansvarig.
- Handlingar enligt Kontrollplanen skall vara inlämnade och godkända.

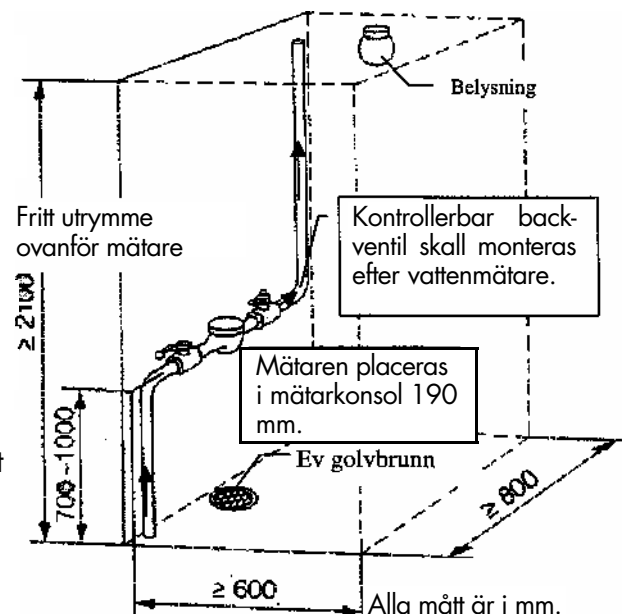
Påsläpp av vatten

Vid begäran om *öppning av servisventil, ring i första hand 408237 annars 401260.*

Observera att endast personal från Gatu- eller VA-enheten får öppna ventilen på vattenservisledningen. Efterföljs inte detta sker debitering av byggvatten från den dag som bygglov beviljades.

Vattenmätning

För att VA-enheten skall kunna komma åt vattenmätaren för avläsning eller underhåll måste det finnas ett fritt utrymme runt mätaren. Utrymmets storlek beror på antalet mätare och storleken på mätaren. Utrymmet bör vara välventilerat för att undvika fukt- och mögelskador. Utförligare anvisningar finns i Svenskt Vattens publikation P100 eller kan erhållas av VA-enheten. *forts på nästa sida*



Återströmningsskydd skall monteras på röret **efter** vatten-mätarkonsolen för att förhindra återströmning av förorenat vatten. Svensk standard SS-EN 1717 omfattar olika lösningar för skydd mot återströmning samt anvisningar för val av skyddsdon beroende på vilken vätskekategori (risknivå) en eventuell återströmmande vätska tillhör, finns olika typer av återströmningsskydd specificerade i standarden. I enfamiljshus sätter VA-enheten backventil direkt i anslutning till vattenmätaren.

Innan vattenmätare installeras skall följande villkor vara uppfyllda.

- Fastighetens servisledningar skall vara besiktigade och godkända.

Fettavskiljare

För att förhindra större utsläpp av fett i ledningsnätet från verksamheter som t ex pizzeria, restaurang, café, bageri eller liknande ska en typgodkänd och funktionstestad fettavskiljare installeras. Avskiljaren skall vara dimensionerad enligt SS-EN 1825-2 och konstruerad enligt SS-EN 1825-1:2005. Samråd skall ske med VA-enheten. Efter installationen skall tömning av avskiljaren ske minst fyra gånger per år och i övrigt så ofta att god funktion erhålls. Tömning sker av kommunens utsedd entreprenör. Dokumentation av tömning skall sparas. Besiktning, tömning och underhåll bekostas av anläggningens ägare.

Oljeavskiljare

För att förhindra utsläpp av olja mm skall oljeavskiljare installeras i utrymmen som används eller kan komma att användas till större garage, verkstad, tvätthall eller liknande som definieras i kommunens Tilläggsbestämmelser till ABVA. Avskiljaren skall vara konstruerad enligt SS-EN 858-1 och dimensionerad enligt SS-EN 858-2. Samråd skall ske med VA-enheten. Efter installationen skall tömning och underhåll av avskiljaren ske så ofta som fordras för en fullgod funktion dock minst en gång per år. Oljeavskiljaren skall besiktas varje år av godkänd besiktningsman. Dokumentations skall sparas. Besiktning, tömning och underhåll bekostas av anläggningens ägare.

Allmänt om vatten- och avloppsanläggningen

Kommunalt dricksvatten är klassat som livsmedel. Därför utförs regelbundna provtagningar och analyser. För att säkerställa dricksvattnets livsmedelskvalitet måste det skyddas mot inträngning av förorenat vatten eller andra vätskor. Detta görs bl.a. genom att montera återströmningsskydd efter vattenmätaren.

Förbindelsepunkt utgör en gräns mellan allmän del och fastighetsdel av servisledningen.

Förbindelsepunkten för vatten och avlopp är oftast belägen 0,5 meter utanför fastighetsgränsen. Förbindelsepunktens läge visas på nybyggnadskartan.

För anslutning och användning av kommunens VA-anläggning gäller utfärdade bestämmelser (ABVA).

Anläggningsavgifter för vatten och avlopp debiteras enligt kommunens taxa.

Uppdämningsnivån (höjden) är den nivå som VA-enheten beräknat att vattnet i avloppsledningsnätet kan stiga till. Golvbrunn eller annan avloppsöppning med självfallsanslutning får ej anordnas lägre än uppdämningsnivån utan dispens.

Spillvattenavledning (bad-, disk- och toalettwater). Uppdämningsnivån på spillvattenavledning anges på nybyggnadskartan.

Dagvattenavledning (regn och smältwater). Uppdämningsnivån för dagvatten anges på nybyggnadskartan.

Dagvatten avleds via förbindelsepunkt för dagvatten om inte dagvattnet kan tas omband inom tomten genom så kallat "lokalt omhändertagande av dagvatten" (LOD). Det är fördelaktigt om dagvattnet från t ex taktytor kan släppas ut på omgivande gräsmattor.

Dränvattenavledning. Dränvatten bör avledas via förbindelsepunkt för dagvatten om inte dränvattnet kan tas omhand inom tomten. (LOD). Ligger dräneringsnivån under uppdämningsnivån för dagvatten, skall dränvattnet pumpas, om inte särskilda åtgärder mot fuktinträngning vidtas.

Lägsta golvhöjden anges i vissa fall på nybyggnadskartan. Vid beräkning har då tagits hänsyn till lutningar på ledningar, grundläggningssätt och uppdämningshöjder.